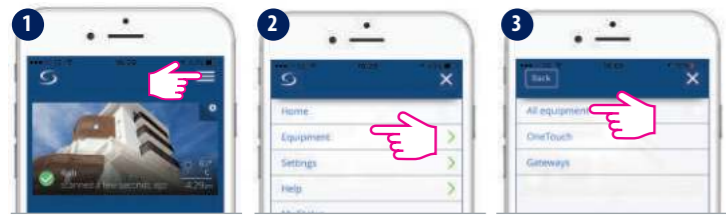


PL Parowanie z listwą centralną - tryb Online
CZ Párování s centrální svorkovnicí - online
RU Сопряжение с центром коммутации - при работе через интернет
RO Asocierea cu sistemul de încălzire în pardosea - online



4 Ungrouped Equipment
5 Scan for equipment



PL Kliknij "Wyszukaj urządzenia", aby dodać regulator.
CZ Kliknutím na položku "Vyhledat zařízení" pro přidání termostatu
RU Нажмите "Поиск оборудования", чтобы добавить термостат в систему
RO Apăsăți Scanează echipamente pentru a vă adăuga termostatul.



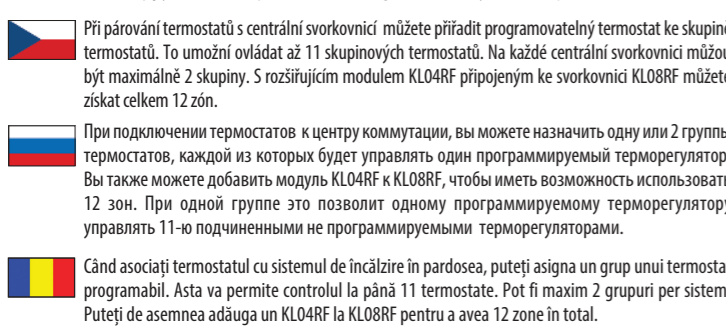
PL Kliknij "Wyszukaj urządzenia", aby dodać regulator.
CZ Kliknutím na položku "Vyhledat zařízení" pro přidání termostatu.
RU Нажмите "Поиск оборудования", чтобы добавить термостат в систему
RO Apăsăți Scanează echipamente pentru a vă adăuga termostatul.



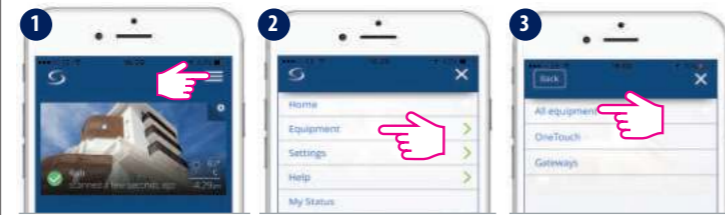
PL Kliknij "Wyszukaj urządzenia", aby dodać regulator.
CZ Kliknutím na položku "Vyhledat zařízení" pro přidání termostatu.
RU Нажмите "Поиск оборудования", чтобы добавить термостат в систему
RO Apăsăți Scanează echipamente pentru a vă adăuga termostatul.



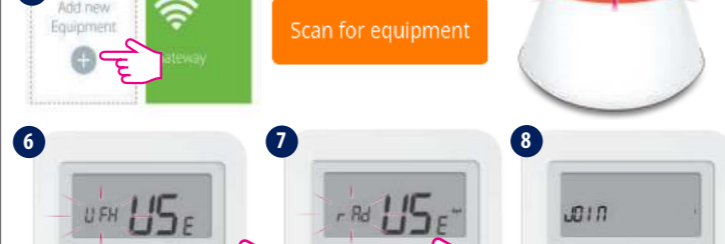
PL Podczas parowania regulatorów z listwą centralną, każdy regulator może być przypisany do grupy. Pozwala to na kontrolę do 11 regulatorów w ramach jendej grupy. Listwa centralna pozwala na utworzenie maksymalnie 2 grup. Listwa centralna KL04RF może być rozszerzona o moduł rozszerzający KL04RF co daje możliwość obsługi 12 niezależnych stref ciepła.
CZ Při párování termostátů s centrální svorkovnicí můžete přiřadit programovatelný termostát ke skupině termostátů. To umožní ovládat až 11 skupinových termostátů. Na každé centrální svorkovnici mohou být maximálně 2 skupiny. S rozšiřujícím modulem KL04RF připojeným ke svorkovnici KL08RF můžete získat celkem 12 zón.
RU При подключении термостатов к центру коммутации, вы можете назначить одну или две группы термостатов, каждой из которых будет управлять один программируемый терморегулятор. Вы также можете добавить модуль KL04RF к KL08RF, чтобы иметь возможность использовать 12 зон. При одной группе это позволит одному программируемому терморегулятору управлять 11-ю подчиненными не программируемыми терморегуляторами.
RO Când asociați termostatul cu sistemul de încălzire în pardosea, puteți asigna un grup unui termostat programabil. Asta va permite controlul la până 11 termostate. Pot fi maxim 2 grupuri per sistem. Puteți de asemenea adăuga un KL04RF la KL08RF pentru a avea 12 zone în total.



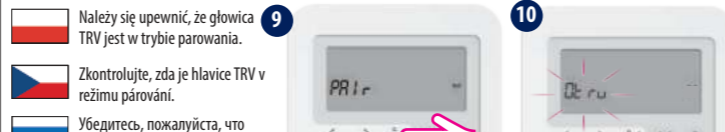
PL Parowanie z głowicą TRV - tryb Online
CZ Párování s hlavicí TRV - online
RU Сопряжение с термоголовкой - при работе через интернет
RO Asocierea cu TVR-ul online



4 Ungrouped Equipment
5 Scan for equipment



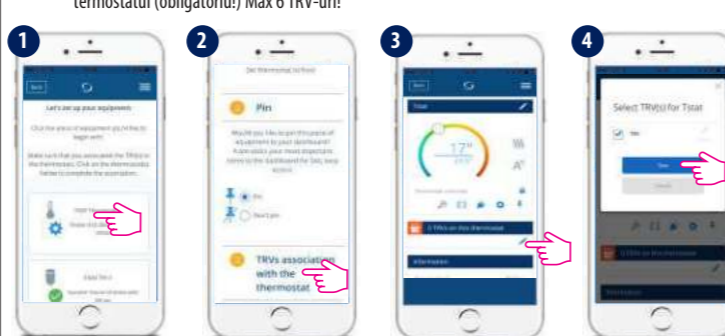
PL Należy się upewnić, że głowica TRV jest w trybie parowania.
CZ Zkontrolujte, zda je hlavice TRV v režimu párování.
RU Убедитесь, пожалуйста, что термоголовка TRV находится в режиме сопряжения
RO Asigurați-vă că TRV-ul (urile) sunt în regim de asociere.



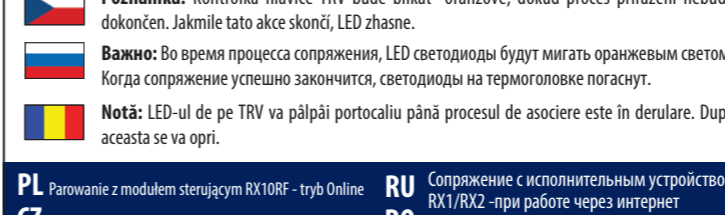
PL Aby prawidłowo ukończyć proces parowania należy postępować zgodnie z instrukcjami wyświetlanymi na ekranie. Następnie należy skojarzyć głowicę TRV z regulatorem. Maksymalnie z jednym regulatorem można sparować do 6 głowic!
CZ Pro dokončení procesu párování postupujte podle pokynů na obrazovce. Poté pokračujte přidáním hlavice TRV k termostatu. Maximálně 6 TRV na jeden termostát!
RU Следуйте, пожалуйста, инструкциям на экране, чтобы завершить процесс сопряжения с первой термоголовкой. После этого, повторяйте заново, чтобы связать остальные TRV с термостатом (обязательно). К одному терморегулятору возможно подключение не более 6 термоголовок.
RO Urmați instrucțiunile de pe ecran pentru a finaliza procesul de asociere. Asociați TRV-ul(rile) cu termostatul (obligatoriu!) Max 6 TRV-uri!



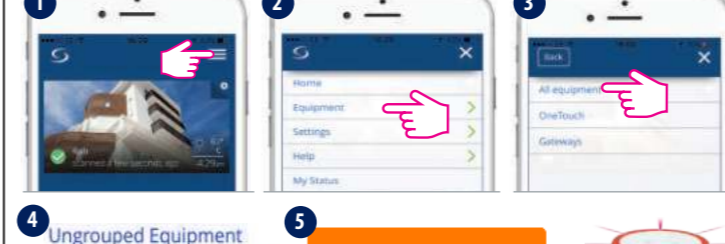
PL Aby prawidłowo ukończyć proces parowania należy postępować zgodnie z instrukcjami wyświetlanymi na ekranie. Następnie należy skojarzyć głowicę TRV z regulatorem. Maksymalnie z jednym regulatorem można sparować do 6 głowic!
CZ Pro dokončení procesu párování postupujte podle pokynů na obrazovce. Poté pokračujte přidáním hlavice TRV k termostatu. Maximálně 6 TRV na jeden termostát!
RU Следуйте, пожалуйста, инструкциям на экране, чтобы завершить процесс сопряжения с первой термоголовкой. После этого, повторяйте заново, чтобы связать остальные TRV с термостатом (обязательно). К одному терморегулятору возможно подключение не более 6 термоголовок.
RO Urmați instrucțiunile de pe ecran pentru a finaliza procesul de asociere. Asociați TRV-ul(rile) cu termostatul (obligatoriu!) Max 6 TRV-uri!



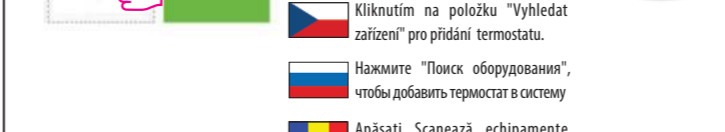
PL Parowanie z modulem sterującym RX10RF - tryb Online
CZ Párování s kotlovým přijímačem RX1 / RX2 - online
RU Сопряжение с исполнительным устройством RX1/RX2 -при работе через интернет
RO Asocierea cu receptorul de cazan pe RX1/RX2



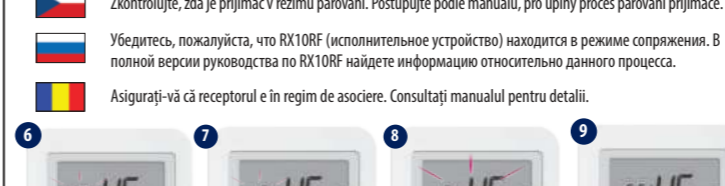
4 Ungrouped Equipment
5 Scan for equipment



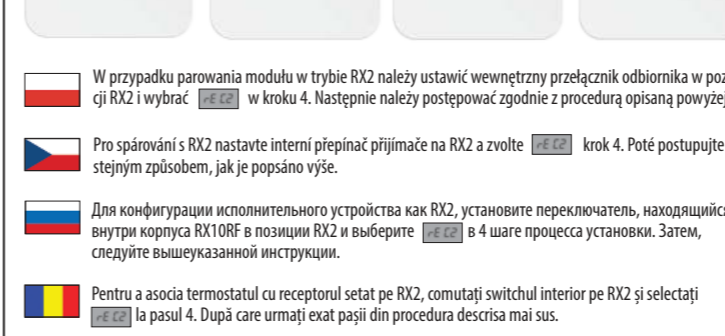
PL Należy się upewnić, że moduł sterujący RX10RF jest w trybie parowania (cały proces jest opisany w instrukcji modułu sterującego).
CZ Zkontrolujte, zda je přijímač v režimu párování. Postupujte podle manuálu, pro úplný proces párování přijímače.
RU Убедитесь, пожалуйста, что RX10RF (исполнительное устройство) находится в режиме сопряжения. В полной версии руководства по RX10RF найдите информацию относительно данного процесса.
RO Asigurați-vă că receptorul e în regim de asociere. Consultați manualul pentru detalii.



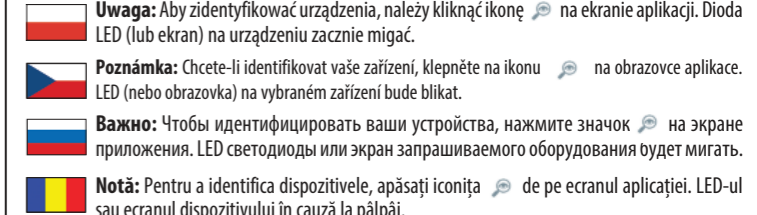
PL W przypadku parowania modułu w trybie RX2 należy ustawić wewnętrzny przełącznik odbiornika w pozycji RX2 i wybrać [RECE] w kroku 4. Następnie należy postępować zgodnie z procedurą opisaną powyżej.
CZ Pro spárování s RX2 nastavte interní přepínač přijímače na RX2 a zvolte [RECE] krok 4. Poté postupujte stejným způsobem, jak je popsáno výše.
RU Для конфигурации исполнительного устройства как RX2, установите переключатель, находящийся внутри корпуса RX10RF в позиции RX2 и выберите [RECE] в 4 шаге процесса установки. Затем, следуйте вышеуказанной инструкции.
RO Pentru a asocia termostatul cu receptorul setat pe RX2, comutați switchul interior pe RX2 și selectați [RECE] la pasul 4. După care urmați exact pașii din procedura descrisă mai sus.



PL W przypadku parowania modułu w trybie RX2 należy ustawić wewnętrzny przełącznik odbiornika w pozycji RX2 i wybrać [RECE] w kroku 4. Następnie należy postępować zgodnie z procedurą opisaną powyżej.
CZ Pro spárování s RX2 nastavte interní přepínač přijímače na RX2 a zvolte [RECE] krok 4. Poté postupujte stejným způsobem, jak je popsáno výše.
RU Для конфигурации исполнительного устройства как RX2, установите переключатель, находящийся внутри корпуса RX10RF в позиции RX2 и выберите [RECE] в 4 шаге процесса установки. Затем, следуйте вышеуказанной инструкции.
RO Pentru a asocia termostatul cu receptorul setat pe RX2, comutați switchul interior pe RX2 și selectați [RECE] la pasul 4. După care urmați exact pașii din procedura descrisă mai sus.



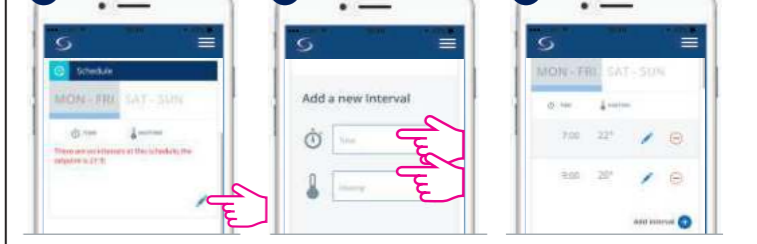
PL Identyfikacja urządzenia
CZ Identifikace zařízení
RU Идентификация оборудования
RO Identificarea dispozitivelor



1 Welcome to your dashboard!
2 Add a new interval
3 MON-FRI SAT-SUN

PL Uwaga: Aby zidentyfikować urządzenia, należy kliknąć ikonę [RECE] na ekranie aplikacji. Dioda LED (lub ekran) na urządzeniu zacznie migać.
CZ Poznámka: Chcete-li identifikovat vaše zařízení, klepněte na ikonu [RECE] na obrazovce aplikace. LED (nebo obrazovka) na vybraném zařízení bude blikat.
RU Важно: Чтобы идентифицировать ваши устройства, нажмите значок [RECE] на экране приложения. LED светодиоды или экран запрашиваемого оборудования будет мигать.
RO Notă: Pentru a identifica dispozitivele, apăsați iconița [RECE] de pe ecranul aplicației. LED-ul sau ecranul dispozitivului în cauză la pâlpâi.

PL Ustawianie harmonogramu
CZ Nastavení plánu (programu)
RU Программирование
RO Setarea orarului



PL Uwaga: Po połączeniu z aplikacją, czas i data zostaną automatycznie zaktualizowane. Należy wybrać żądany tryb programowania (5/2 dni, 7 dni lub 24h) i następnie utworzyć harmonogram.
CZ Poznámka: Po připojení k aplikaci se datum a čas automaticky aktualizují. Vyberte požadovaný programovací režim (5/2, 7 nebo 24h) a vytvořte si vlastní plán.
RU Важно: После добавления термостата в приложение, дата и время будут обновляться автоматически. Выберите способ программирования (5/2 дней, 7 дней или 24 ч.) и задайте собственные расписания.
RO Notă: Odată ce termostatul e conectat la aplicație, data și ora vor fi actualizate automat. Selectați modul de programare dorit (5/2 zile, 7 zile sau 24 h) și creați-vă orarul personalizat.

PL Przywrócenie ustawień fabrycznych
CZ Rerest do továrního nastavení
RU Сброс до заводских настроек
RO Resetare

